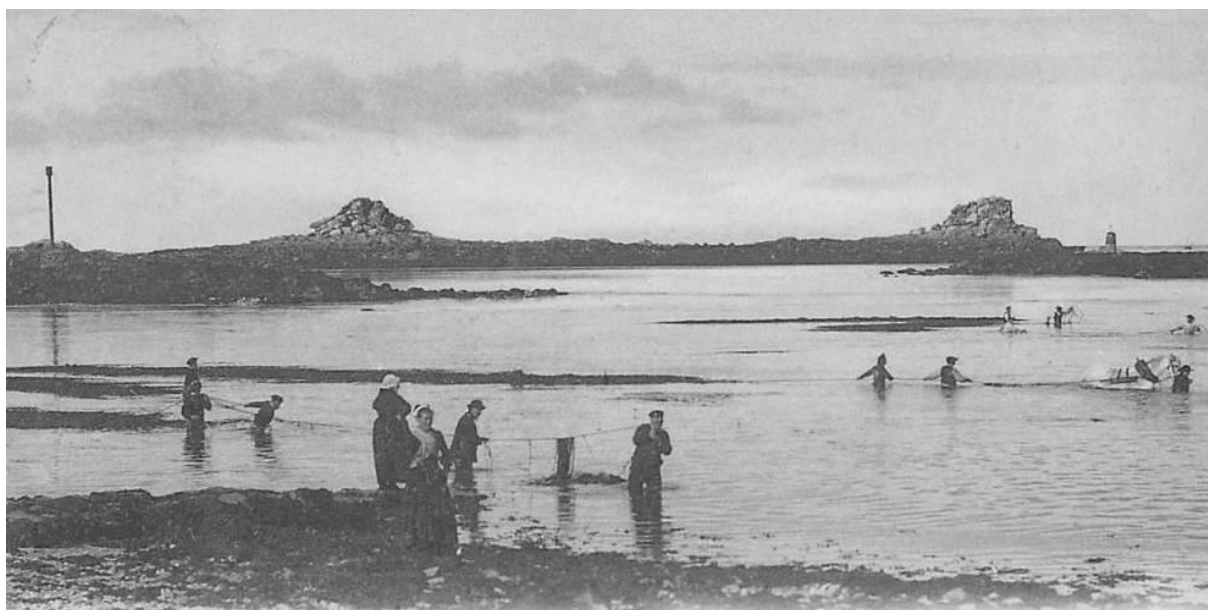




Histoire maritime de Bretagne Nord

Dromes de goémon à Roscoff



Les dromes de goémon de Roscoff remorquées par des hommes et des chevaux , toutes en longueur, passent devant la balise notre dame et les rochers des Bourguignons on aperçoit la tourelle Duslen

On lit dans la dépêche de Brest du vendredi 13 octobre 1911

Noyé

Lundi soir à quatre heures, M. Paul Caroff, 25 ans , habitant au lieu dit Poulmavic, atterrissait sans encombre à la pointe de Perharidy. Ayant besoin de se restaurer, il quitta sa drome pendant quelques minutes. La drome rompt son amarre et part à la dérive. Paul Caroff se jette à la mer. A peine avait-il fait 80 mètres qu'il perd ses forces et appelle au secours. Deux cavaliers mettent à l'eau leurs chevaux et tentent d'atteindre Caroff, mais les bêtes perdent pied. Tout secours devient impossible. Peu après Caroff disparaît. Un bateau qui se trouvait à 500 mètres environ, fait des recherches et découvre le cadavre qui avait séjourné près d'une heure dans l'eau.



Histoire maritime de Bretagne Nord



Travail des dromes à Roscoff par Mathurin Méheut

Commentaires :

Cette pratique de fabrication de drome pour transporter le goémon de rive coupé sur le littoral est très ancienne. Une drome est un tas de goémon coupé maintenu par un réseau de cordages dérivant comme un radeau guidé par un ou deux hommes munis de grandes perches.

Cette pratique est dangereuse, et a provoqué de nombreuses noyades si la drome se disloque ou si l'homme glisse et tombe à la mer. La marine dans son règlement de 1853 exige que chaque drome soit accompagnée d'un canot. Mais c'est rarement le cas, au mieux un canot « surveillance et assiste » plusieurs dromes.

Chaque endroit du littoral, entre l'aber Ildut et Bréhat a sa façon de faire ses dromes, celles de Roscoff sont toute en longueur. Les paysans de la commune font leur coupe de goémon dans les « cailloux de Santec » dans l'ouest de la presqu'île de Perharidy, les dromes sont ramenées avec le courant de flot jusqu'au port de Roscoff, Elles ont de la route à faire entre les rochers, passer la pointe de Perharidy en dedans de la Roche au loup, Roléa, passer devant

juin 2014 Pierre-Yves Decosse

<http://www.histoiremaritimebretagnenord.fr/>

[Licence Creative Commons Attribution - Pas d'Utilisation Commerciale - Partage dans les Mêmes Conditions 2.0 France](#)





Histoire maritime de Bretagne Nord

l'anse de l'aber et devant le petit port du Vil, longer la ville de Roscoff et longer le vieux môle et enfin entrer dans le port. Pour aider la drome à parcourir ce chemin plusieurs hommes et femmes la tirent par l'intermédiaires de cordage plongés dans l'eau jusqu'à la taille et quelquefois aidés par un cheval.

Les coupes de goémon de rive sont réglementées par des dates fixées en début d'année par le conseil municipal autorisant une coupe de printemps sur quelques jours de grande-marée. Sur certaines communes une seconde coupe d'automne est autorisée. C'est ce cas en 1911 Le lundi 9 octobre basse mer est a 14h coef 102. Les coupes de goémon mobilisent un grand nombre de personnes, Tous les paysans sont là hommes femmes et enfants sont à la grève.

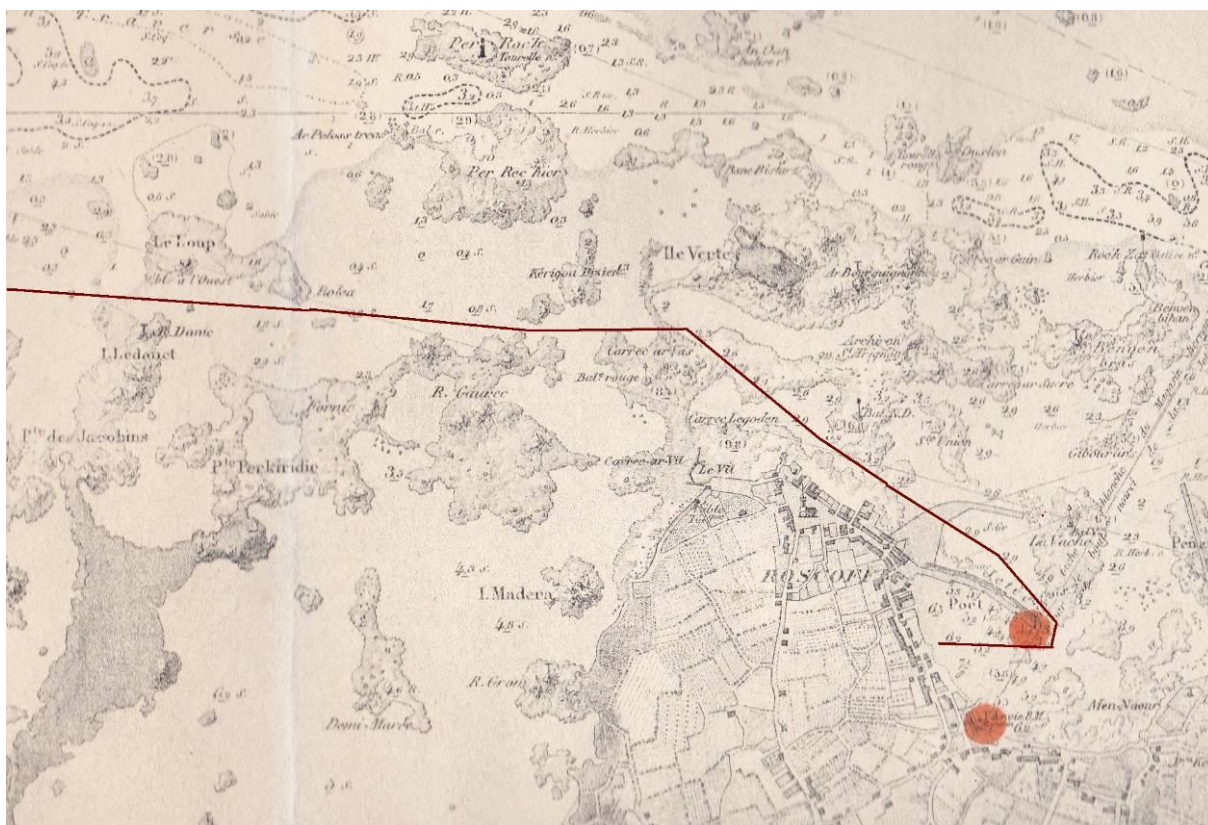
Le terme drome est issu du vocabulaire maritime, il a deux significations selon le dictionnaire abrégé de marine du capitaine de frégate Bonnefoux 1834 : Réunion des pièces de mature de rechange d'un bâtiment et Réunion de pièces de bois ou de barriques que l'on amarre ensemble, quand on veut les mettre ou les laisser à Flot



Arrivée des dromes dans le port de Roscoff, des canots les accompagnent



Histoire maritime de Bretagne Nord



Chemin parcouru par les dromes depuis les cailloux de Santec jusqu'au port de Roscoff avant la construction du nouveau quai , sur cette carte marine de 1921 ou le nouveau quai est représenté en cours de construction